

# SENDERISMO “ASOCIACION GARCIA ROMERO”



## MARCHA: MONCALVILLO y SANTA COLOMA.

**SALIDA** 8.30 desde la Plaza de Sotés.

**LLEGADA** 15.00 a la plaza de Sotés.

**LOCALIZACIÓN:** Desde la Sotés se sube al monte del Horcajo, accedemos a la vía asfaltada de acceso a Moncalvillo y bajaremos entre robledales y hayedos hasta el pueblo de Santa Coloma, para volver por otro camino hasta Cuyavalla y de regreso a Sotés por donde hemos venido. La distancia a recorrer es de 24.600 m aproximadamente.

**RECORRIDO:** Salimos desde Sotés en dirección hacia los depósitos de agua potable (1.500 m). Nos desviamos hacia la izquierda, en este tramo dejamos a la izquierda una caseta y un camino (1600m), seguimos hasta llegar al paso canadiense de Cuyavalla (1500m). Debemos ir por el camino de la izquierda no sin antes echar un trago y apretarnos el cinturón ya que nos espera una fuerte subida durante veinte minutos. Al final, resoplando, llegamos a otra alambrada que debemos cruzar (800m). Hemos dejado atrás el denso arbolado y nos encontramos en una pradera. A nuestra izquierda oímos disparos: hay un campo de tiro. Una larga y suave subida, por un camino pegado a la valla del campo de tiro, nos lleva a la carretera de acceso a Moncalvillo (1300). Subimos andando por la carretera hasta una curva pronunciada a la izquierda (700 m). Allí, bordeado por unos bonitos acebos, arranca un ancho camino. Lo seguimos, enseguida rodeados de robles, hasta llegar a un barranco: es el **Barranco del Manadero**. De la fuente que aquí cerca brota se surten de agua **Navarrete** y **Fuenmayor**. Hemos llegado hasta donde hay una gran mesa de cemento a la izquierda y un abrevadero a la derecha. El barranco aparece completamente poblado de esbeltas hayas en sus dos vertientes.

El camino sigue llaneando hasta llegar a un pilón de cemento. A lo lejos, hacia el oeste, por encima del tupido bosque y los montes cercanos, se divisa la punta del Monte San Lorenzo, gran parte del año nevada.

A partir del pilón una fuerte bajada, otra vez entre robles, nos lleva hasta la Planta Potabilizadora del agua que procede del embalse de **Castroviejo** quita la sed a varios pueblos de las faldas de Moncalvillo. Unos pocos metros más abajo hay una bonita área de descanso, vallada, con bancos, mesas, asadores y una fuente donde beber. El lugar invita a parar para almorzar pero no lo haremos, pues todavía es pronto, hasta llegar a Santa Coloma, pueblo que vemos un poco más adelante y al cual llegamos enseguida por la carretera LR-428, que desde **Alesón** sube hasta Castroviejo.



Ya en el pueblo almorzamos en la Plaza de La Convención y visitamos si es posible la iglesia, sin prisa alguna.

Salimos de Santa Coloma por su larga calle principal y dejando la carretera seguimos a la derecha por un camino, que entre tierras de cultivo nos lleva a un puente que cruza un riachuelo, es otra vez el Barranco del Manadero que aquí se encuentra con el Barranco de La Berniza.

A partir de aquí debemos seguir por el camino que sube junto a la orilla norte de este último barranco. Pronto un paso canadiense corta el camino. A nuestra derecha vemos la Balsa de Santa Coloma. Seguimos entre espesa vegetación hasta llegar a una alambrada. Y un nuevo paso canadiense. Hemos llegado de nuevo a Cuyavalla. Descansamos un rato y por el mismo camino que hemos venido retornamos a Sotés .



Bosque del entorno

# SANTA COLOMA

Santa Coloma se encuentra a 22 km. de Logroño. Su término municipal, con 20'4 kilómetros cuadrados, se sitúa en el Valle del Yalde, a una altitud de 763 metros s. n. m. El día 8 de Diciembre de 1812, en plena Guerra de la Independencia, este pueblo fue escenario de una importante convención que reunió a más de sesenta municipios riojanos. En ella se acordó pedir el reconocimiento y constitución de la Provincia de La Rioja que entonces administrativamente, dependía de las provincias de Burgos y Soria, reclamó: *“Se dispense a los riojanos la gracia de que esta provincia se repute como tal, según la demarcación antigua, y que cesando la distribución posterior se gobierne por sí”*.

Un monumento recuerda aquella Convención y da ese nombre a la Plaza donde está situado.



## Plaza de la Convención.

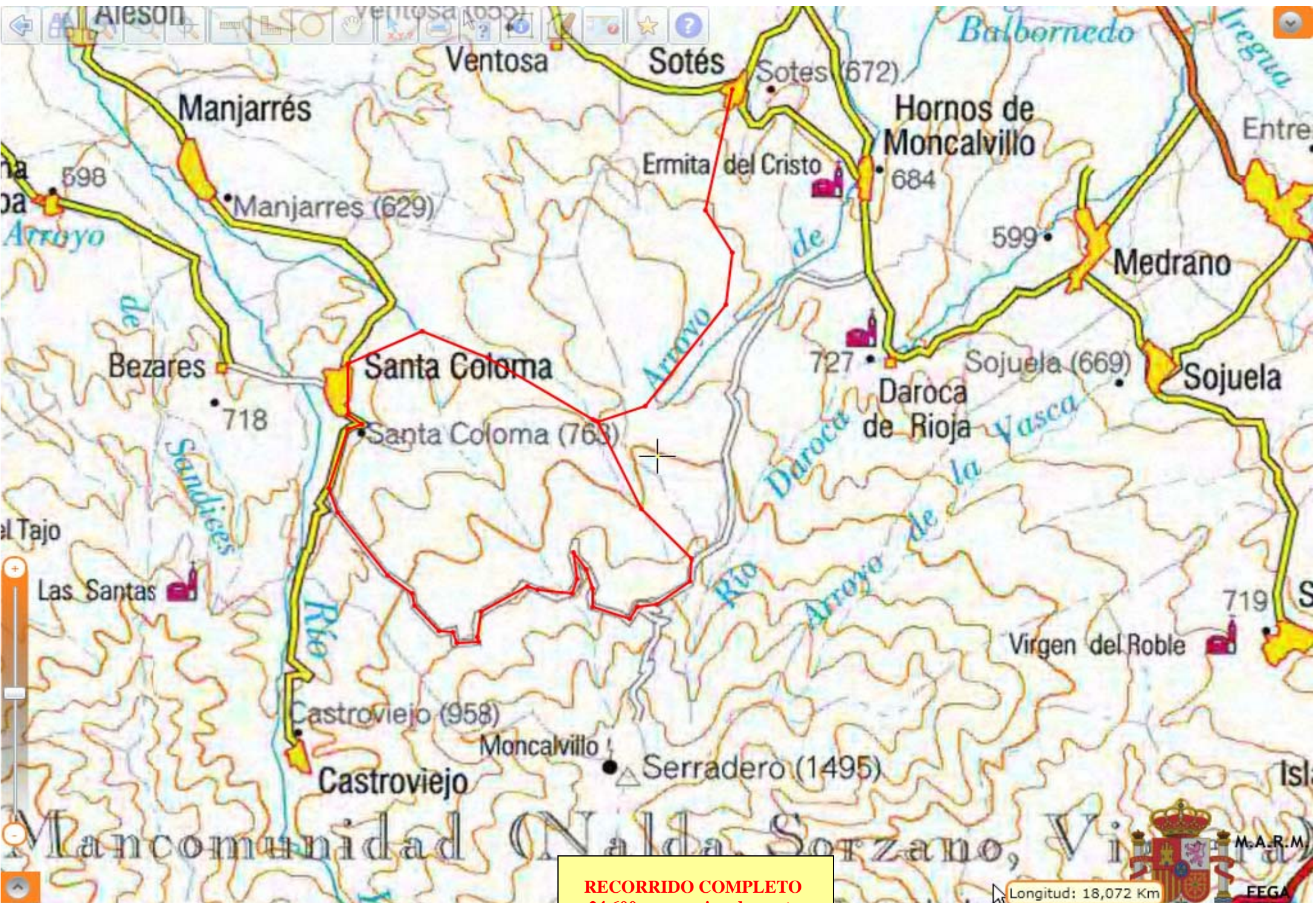
Un monumento que podríamos visitar es la capilla memorial, edificio anexo a la iglesia parroquial, aunque la relación cronológica entre ambas sea a la inversa. Tampoco es exacta la calificación de este pequeño santuario como “martyrium” ya que Santa Columba no sufrió martirio en este lugar sino, según

unos en la ciudad de Sens, en las Galias, bajo el imperio del emperador Aurelio, y según otros en Córdoba, en el año 853, bajo la dominación musulmana. Aquí se guardaba una reliquia de la Santa. Algunos investigadores deducen que lo conservado de esta capilla es una construcción paleocristiana o visigoda “restaurada” en el siglo X. La capilla está orientada hacia el Este con notable precisión. Se compone de tres cubos: uno central de dos pisos y dos de menor tamaño, adosados a éste. En el cubo central la planta baja servía de cripta y en la habitación de encima se situaría el altar. Los cubos laterales albergan una escalera de cinco peldaños: por la del Oeste se bajaba a la cripta y por la del Este se subía al piso superior.



## Martyrium de Santa Coloma.

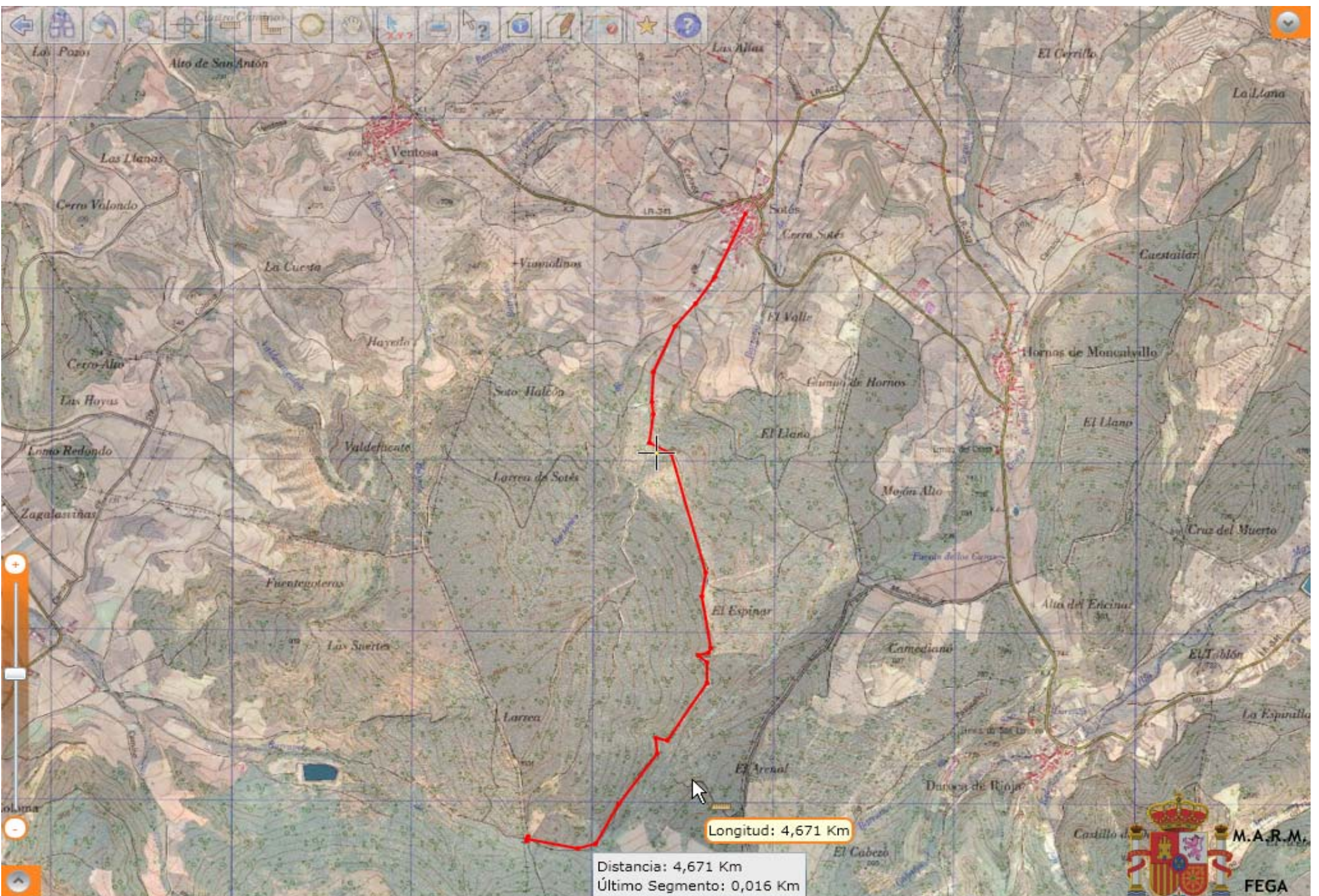
En este edificio se conservan dos curiosos elementos decorativos: Son dos hermosas placas de relieve empotradas en el muro sur de la sala central. Los dos paneles concuerdan estilísticamente, ostentando motivos florales, dispuestos en uno formando “un árbol de la vida”, y un entrelazado en el otro. En estos adornos se **nota una influencia del arte musulmán.**



**RECORRIDO COMPLETO**  
**24.600 m aproximadamente**

Longitud: 18,072 Km

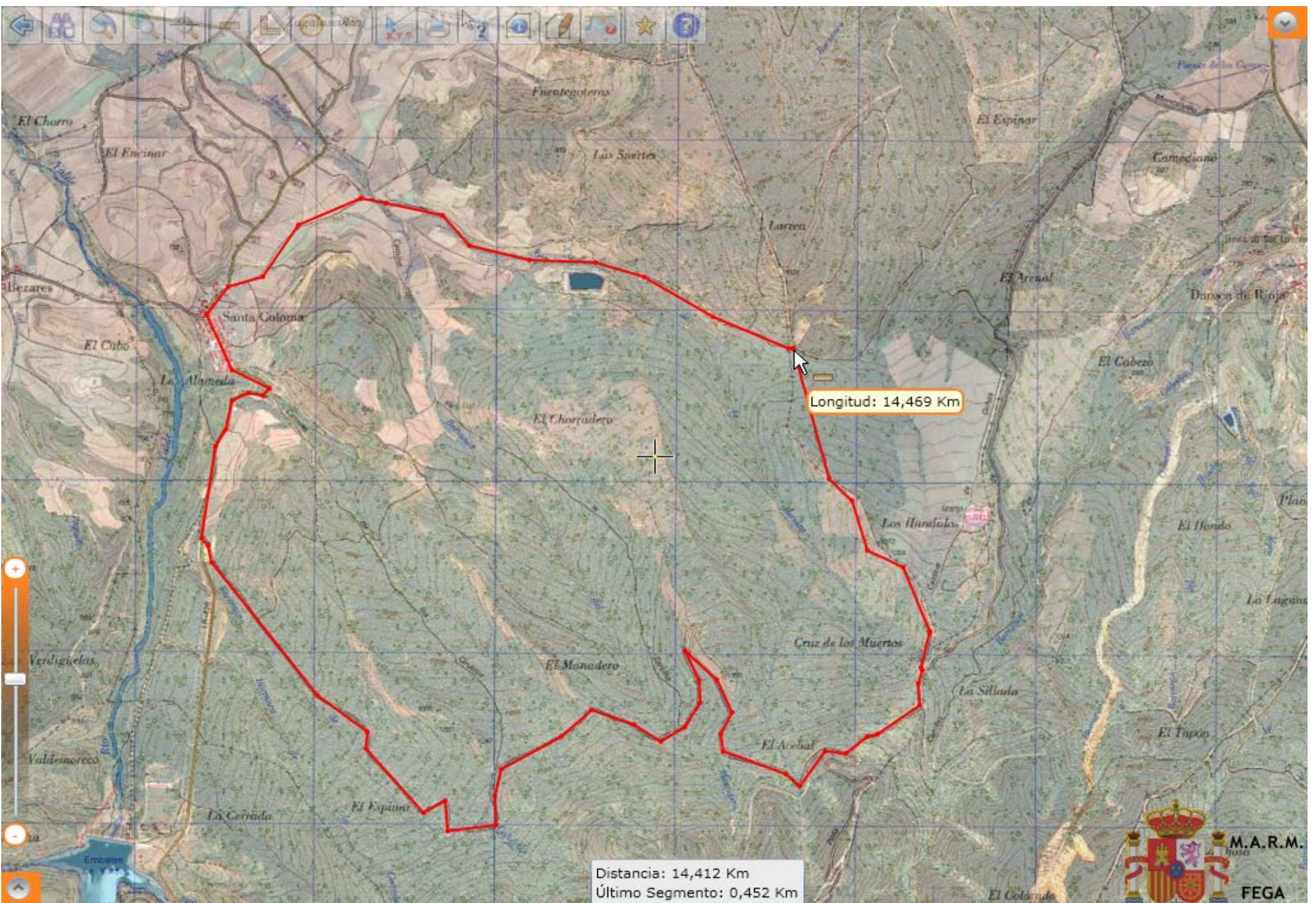




Longitud: 4,671 Km

Distancia: 4,671 Km  
Último Segmento: 0,016 Km





Longitud: 14,469 Km

Distancia: 14,412 Km  
Último Segmento: 0,452 Km

